



Istituto Cattaneo

**ANALISI | 30 GENNAIO 2020**

# *Chi ha vinto e chi ha perso*

*Il pendolo calabrese premia  
il laboratorio moderato*

## **A CURA DI**

SIMONE BASILICO

NICOLA GIORGI

FRANCESCO INTINI

SALVATORE VASSALLO

## **INFORMAZIONI E CONTATTI MEDIA**

Prof. Asher Colombo, Presidente | Prof. Salvatore Vassallo, Direttore

+39 051.239766 | +39 351.8604240 | [direzione@cattaneo.org](mailto:direzione@cattaneo.org) | [www.cattaneo.org](http://www.cattaneo.org)

# Istituto Carlo Cattaneo

L'Istituto di studi e ricerche Carlo Cattaneo è sorto nel gennaio 1965, raccogliendo l'eredità dell'Associazione di cultura e politica "Carlo Cattaneo" costituita nel 1956. Il 15 maggio 1986, con decreto del Presidente della Repubblica, è stato riconosciuto come Fondazione di ricerca Istituto Carlo Cattaneo ed eretto in ente morale, senza fini di lucro. Promuovere attività di ricerca, editoriali e di formazione sull'Italia contemporanea, con particolare riferimento ai fenomeni politici, sociali, culturali ed economici, al funzionamento delle istituzioni, all'esercizio delle libertà collettive e individuali costituzionalmente garantite. Preoccupazione primaria della Fondazione è l'attenzione ai dati empirici analizzati in base ai migliori standard metodologici consolidati in campo scientifico ed al tempo stesso la divulgazione dei dati e delle ricerche presso un pubblico non accademico, nella convinzione che la diffusione di tali conoscenze sia un fattore di sviluppo democratico e di vigore per la vita civile.

Via Guido Reni, 5 – 40125 Bologna

© Istituto Carlo Cattaneo

# *Chi ha vinto e chi ha perso*

## *Il pendolo calabrese premia il laboratorio moderato*

Le elezioni Regionali in Calabria hanno visto una chiara affermazione della coalizione di centrodestra, guidata dalla forzista Jole Santelli. Il confronto (Tab.1) con la corrispondente tornata elettorale del 2014, che mostra una partecipazione elettorale (Fig.1) pressoché identica (poco sopra il 44%), segnala una dura sconfitta per il centrosinistra, il quale vede crollare il proprio consenso sotto la soglia del 30%, dimezzando le percentuali di voto registrate 5 anni e mezzo prima dal governatore uscente Mario Oliviero. Al contrario, la coalizione guidata dalla nuova Presidente Jole Santelli ha superato il 57% dei voti. Molto di più del 23,3% ottenuto dal centrodestra nel 2014, ma una percentuale sostanzialmente identica (di pochi decimali inferiore) rispetto a quella registrata dalla stessa coalizione nel 2010 (57,6%). Si conferma dunque una caratteristica ricorrente delle elezioni regionali calabresi che dal 2005 in poi sono state contrassegnate da alternanze sancite da drastici cambiamenti nell'equilibrio elettorale tra i due poli. Nel 2005 e nel 2010 ha vinto il centrosinistra, in entrambi i casi con poco più del 60% dei voti. Nel 2014 e nel 2019 ha vinto il centrodestra, in entrambi i casi con poco più del 57%.

Il dato negativo del Movimento 5 Stelle (6,3%) riflette sia la generale caduta dei consensi registrata alle Europee, sia una ricorrente difficoltà della classe politica grillina a competere nelle elezioni locali e regionali. Anche nel 2014 i 5 Stelle ottennero solo il 4,9%, benché avessero preso il 24,9% alle Politiche 2013 e il 21,5% alle Europee di pochi mesi prima. Ciononostante, quattro anni dopo, alle politiche del 2018, arrivarono al 44,3%.

All'interno del centrodestra, la vittoria di Jole Santelli è accompagnata da un riequilibrio tra le componenti *sovraniste* e quelle *moderate*. Fratelli d'Italia (10,7) e Forza Italia (12,3%) replicano sostanzialmente il risultato delle Europee. Mentre la Lega quasi si dimezza (12,3%) a vantaggio di altre liste vicine a Forza Italia come Santelli Presidente (8,5%) e Casa delle Libertà (6,4%), oltre che della rediviva Unione di Centro (6,8%).

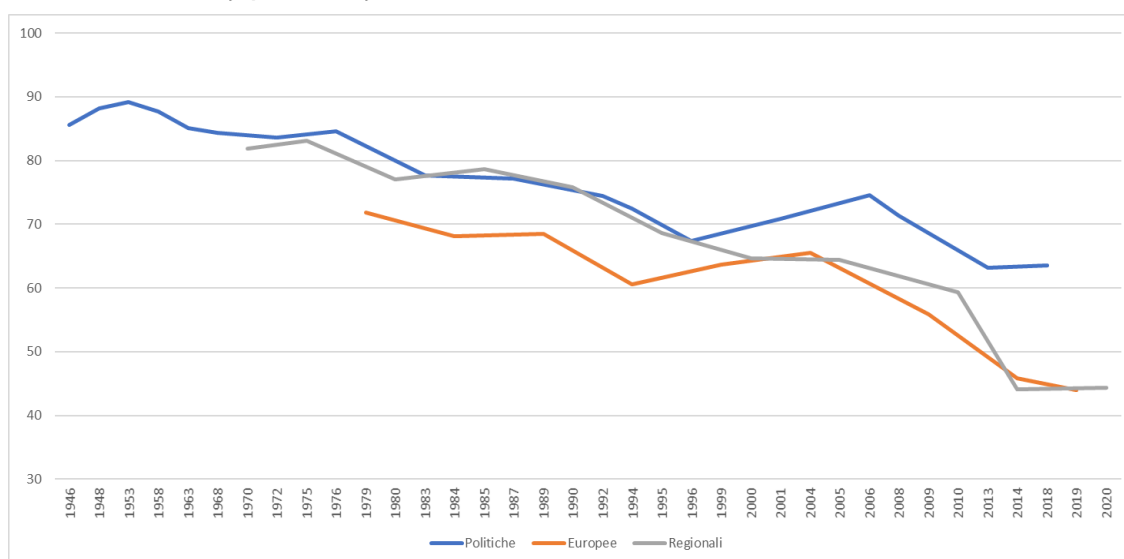
# I flussi

L'analisi dei flussi elettorali tra le elezioni Europee 2019 e le Regionali 2020, condotta sul comune di Reggio Calabria, ha messo in evidenza i tre principali fenomeni sottostanti al risultato:

- 1) circa la metà dei voti ottenuti da Jole Santelli vengono da elettori che alle Europee 2019 si erano astenuti.
- 2) Filippo Callipo ha ottenuto il sostegno di gran parte dell'elettorato che nel 2019 aveva votato per partiti di sinistra e centrosinistra, e di una parte dell'elettorato pentastellato.
- 3) Gli elettori che nel 2019 avevano votato per il Movimento 5 Stelle si sono quindi divisi fra la scelta di sostenere Callipo, quella di non votare, come spesso accaduto nel caso delle passate elezioni regionali in tutta Italia e, in misura minima, quella di sostenere il candidato grillino. Non abbiamo invece rilevato flussi dai 5 Stelle a favore della Santelli, a conferma del fatto che, come osservato anche in Emilia-Romagna, la trasmissione verso destra degli ex grillini si è già consumata interamente alle Europee e si è ora interrotta.

Il diverso equilibrio tra voti al candidato di centrosinistra e riflusso verso l'astensione registrato tra gli elettori 5 Stelle in Calabria e in Emilia-Romagna è facilmente spiegabile con la circostanza che nella seconda regione l'incentivo a esprimere un "voto utile" era sicuramente più forte, data l'incertezza del risultato, mentre in Calabria era molto più debole, per il motivo opposto.

Fig. 1. *Partecipazione elettorale nelle elezioni Regionali, Politiche ed Europee in Calabria dal 1946 al 2019 (valori %)*



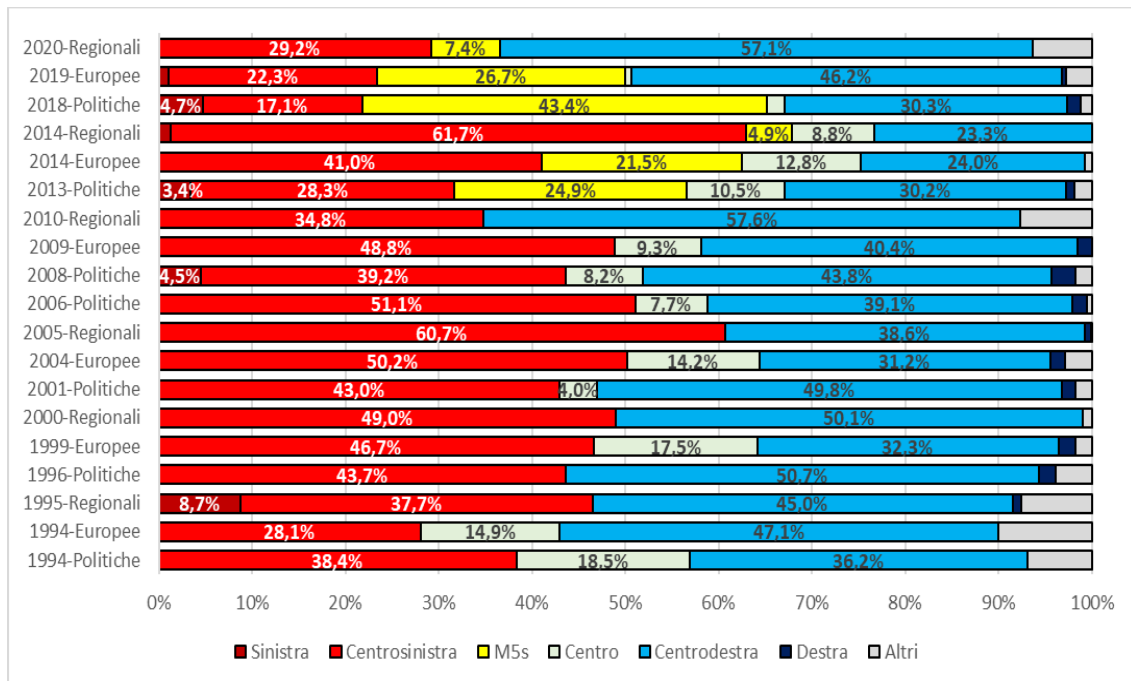
Fonte: Elaborazione Istituto Cattaneo su dati del Ministero dell'Interno.

Tab. 1. Risultati delle elezioni regionali in Calabria nel 2014 e nel 2020

Elezioni regionali 2014			Elezioni regionali 2020			Diff. 2020-2014	
Candidati e liste	N. voti	% voti	Candidati e liste	N. voti	% voti	N. voti	p.p.
Mario Oliverio	490.229	61,4	Pippo Callipo	245.154	30,1	-	-31,3
Pd	185.209	23,7	Pd	118.249	15,2	-66.960	-8,5
Democratici progr.	56.928	7,3	Democratici progr.	47.650	6,1	-9.278	-1,2
			Io resto in Calabria	61.999	7,9	-	-
Oliverio Presidente	97.618	12,5				-	-
Altri csx	143.033	18,3				-	-
<b>Totale coalizione</b>	<b>482.788</b>	<b>61,7</b>	<b>Totale coalizione csx</b>	<b>227.598</b>	<b>29,2</b>	<b>-255.190</b>	<b>-32,5</b>
Cono Cantelmi	39.658	5,0	Francesco Aiello	59.796	7,4	20.138	2,4
M5s	38.345	4,9	M5s	48.784	6,3	10.439	1,4
			Calabria civica	8.544	1,1	8.544	1,1
			<b>Totale coalizione</b>	<b>57.328</b>	<b>7,4</b>	<b>57.328</b>	<b>7,4</b>
Wanda Ferro	188.288	23,6	Jole Santelli	449.795	55,3	261.417	31,7
			Lega	95.400	12,3	-	-
Forza Italia	96.066	12,3	Forza Italia	96.067	12,3	1	0
FdI	19.353	2,5	FdI	84.507	10,9	65.154	8,4
Casa delle libertà	67.189	8,6	Casa delle libertà	49.778	6,4	-17.411	-2,2
			Santelli Presidente	65.816	8,5	65.816	8,5
			Udc	53.250	6,8	53.250	6,8
<b>Totale coalizione</b>	<b>182.608</b>	<b>23,3</b>	<b>Totale coalizione cdx</b>	<b>444.818</b>	<b>57,1</b>	<b>262.210</b>	<b>33,8</b>
			Carlo Tansi	58.700	7,2		
			Tesoro Calabria	40.299	5,2		
			Calabria libera	5.329	0,7		
			Calabria pulita	3.230	0,4		
			<b>Totale coalizione</b>	<b>48.858</b>	<b>6,3</b>		
Nico D'Ascola	69.529	8,7					
Ncd	47.574	6,1					
Udc	21.020	2,7					
<b>Totale coal. centro</b>	<b>68.594</b>	<b>8,8</b>					
Domenico Gattuso	10.567	1,3					
L'Altra Calabria	10.062	1,3					
<b>Totale voti</b>	<b>798.263</b>		<b>Totale voti candidati</b>	<b>813.355</b>		<b>15.092</b>	
<b>Totale voti liste</b>	<b>782.397</b>		<b>Totale voti liste</b>	<b>778.602</b>		<b>-3.795</b>	
<b>Elettorato</b>	<b>1.897.729</b>		<b>Elettorato</b>	<b>1.895.990</b>		<b>-1.739</b>	
<b>Affluenza</b>	<b>836.531</b>	<b>44,1</b>	<b>Affluenza</b>	<b>840.563</b>	<b>44,3</b>	<b>-57.929</b>	<b>0,2</b>

Fonte: Elaborazione Istituto Cattaneo su dati del Ministero dell'interno.

Fig. 2. *Percentuale di voto ai partiti nelle elezioni in Calabria dal 1994 al 2020 (% su voti validi) per coalizione*



Fonte: elaborazione Istituto Cattaneo su dati del Ministero dell'interno.

Fig. 3. *Flussi elettorali della città di Reggio Calabria: a sinistra Europee 2019, a destra Regionali 2020.*

